



DOSSIER DE PRESSE

L'élevage extensif en Camargue



Parc
naturel
régional
de Camargue

SOMMAIRE

L'élevage extensif en Camargue



L'élevage extensif.....	p.2
Les courses de Tau aux Saintes-Maries-de-la-Mer.....	p.6
Historique des courses de Tau.....	p.8
AOP Taureau de Camargue.....	p.10
Association des Éleveurs Français de Toros de Combat.....	p.11
Association des Eleveurs de Chevaux de Race Camargue.....	p.12
Livre Généalogique de la Raço di Biòu.....	p.13
Fédération des Manadiers.....	p.14
Carte : les manades du Delta du Rhône.....	p.15
Carte : le Parc Naturel Régional de Camargue.....	p.16

Rédaction : Ludovic Estevan, Muriel Cervilla et Anne Vadon

Coordination : Muriel Cervilla

Avec la participation de : Sara Clarey, Aurélie Grellet, Lisa Guerri, Aurélien Jouvenel, Naïs Lesbros

Conception graphique : Aurélie Ragonnet

Année de réalisation : 2023

Crédits photos : 1ère de couverture - haut : Hervé Bernon - bas : Ludovic Estevan, 4ème de couverture - PNRCamargue

L'élevage extensif



L'élevage de taureaux dans le Delta du Rhône se pratique sur un mode traditionnel extensif. Unique sur le sol français, cette race dite di Biòu (des Boeufs en provençal), rattachée à la Camargue est considérée comme menacée, à cause du faible nombre de ses reproducteurs (environ 5 160 vaches).

Le mode d'élevage pratiqué en Camargue, territoire très spécifique au sein duquel évoluent les troupeaux (manades), a influencé la morphologie des animaux par une sélection génétique au fil du temps. Au sein des zones humides, dont certaines sont des plus hostiles et infertiles, les manades ont joué un rôle primordial pour la biodiversité. En effet, sans pression pastorale, les milieux ont tendance à se fermer. Or, de nombreuses espèces animalières jouissent de ces espaces pâturés, dont certaines ne vivent uniquement qu'en Camargue (telle que la glaréole à collier). Grâce à cela, le delta camarguais est l'un des mieux conservés en Europe et en Méditerranée. Les animaux de cette race autochtone ont conservé leur instinct sauvage, que s'attachent à préserver les manadiers (éleveurs). Taureaux et vaches vivent en semi-liberté, en extérieur toute l'année au sein de milieux naturels de grande superficie, avec une faible charge à l'hectare (entre 0,05 et 1,4 unités gros bovin (UGB) par hectare).

De petite taille (~ 1,30 m au garrot), un pelage brun foncé à noir, des cornes longues et fines en forme de lyre ou de gobelet dressées vers le ciel, leur poids peut varier de 250 à 450 kg.

Créée en 1999, le Livre Généalogique de la Raço di Biòu a pour vocation la sauvegarde et la promotion de ces animaux emblématiques du territoire de Camargue. Ce Livre Généalogique (Herd-Book) est une association agréée organisme de sélection en 2008, et accompagnée depuis sa création par le Parc naturel régional de Camargue, notamment dans ses démarches de reconnaissance des spécificités de la race.

Sur une conduite d'élevage équivalente, les taureaux Braves se distinguent des Biòu par leur utilisation orientée vers la tauromachie espagnole, avec une robe présentant une plus grande diversité de couleurs, des cornes horizontales orientées vers l'avant et une corpulence plus marquée (jusqu'à plus de 600 kg).

L'Association des Éleveurs Français de Toros de Combat est elle reconnue organisme de sélection depuis 1996. Elle veille à la défense et la promotion des intérêts des éleveurs, des traditions tauromachiques tout en conservant la race Brave.



© Hervé Bernon

Le taureau est en Camargue un acteur majeur et emblématique, étroitement lié à la vie locale d'un point de vue culturel (avec les célèbres courses camarguaises), mais aussi écologique, social et économique. Une appellation d'origine protégée « Taureau de Camargue » valorise la viande de qualité des animaux pâturant ainsi en zone humide. Les retombées économiques autour de cette tradition d'élevage sont estimées par la Fédération française de la course camarguaise à près de 70 millions d'euros par an.

En 1964, l'Association des Éleveurs de Chevaux de Race Camargue est créée par quelques éleveurs soucieux de préserver la race originelle. Le Parc naturel régional de Camargue, dans un but de préservation et valorisation de l'élevage extensif sur son territoire, accompagne les différentes démarches des associations d'éleveurs, comme celle-ci dans la reconnaissance de la race du cheval Camargue en 1978. Plus récemment, en 2003, le Stud-Book du cheval Camargue est ouvert à l'ensemble des éleveurs français, quel que soit leur lieu d'implantation et le nombre de juments reproductrices.

Cette association intervient désormais dans la sélection et l'amélioration génétique des chevaux et participe avec la commission nationale d'approbation des Haras nationaux, à la sélection des reproducteurs. Elle met également en place des tests d'aptitude des étalons au tri des taureaux, des concours de chevaux de selle, de loisir, de pouliches et de poulinières, et participe aux différents salons professionnels et promotionnels.



Chiffres clés :

- Taureaux et Chevaux Camargue : Environ 50 000 animaux sur 2 Régions (Sud et Occitanie)
- 50 000 hectares de milieux agricoles et naturels pâturés par les bovins sauvages (dont 35 000 ha dans le PNR Camargue)
- Taureaux de *raço di Biòu* : 138 élevages, 22 000 animaux (dont 5 160 vaches)
- Taureaux Braves : 49 élevages, 22 000 animaux (dont 5 160 vaches)
- Chevaux de race Camargue : 288 élevages, 650 poulains par an



©PNR Camargue

DISCOURS DE CLOTILDE MANAUD

manadière aux côtés de sa sœur à la manade Lou Pantai,
trésorière de la Fédération des Manadiers

MOI, TAUREAU DE CAMARGUE, JE SUIS LE DERNIER DES MOHICANS !

« Je suis SAUVAGE et indomptable comme seulement 6% des animaux de la planète, Ma race n'a jamais été domestiquée, Je ne triche pas, Je suis élevé en totale liberté sous l'œil bienveillant de l'homme qui me vénère, Les humains qui me côtoient sont plus humbles et empathiques car j'impose le RESPECT, J'ai un nom qui retrace bien souvent mon histoire, mon caractère ou la vie de mon élevage car je fais partie de la famille, Je suis l'expression brute de ma race originelle, Je suis un des derniers représentants de l'intégrité et du SAUVAGE en France, Je règne sur des territoires naturels depuis des millénaires que je protège de l'urbanisation, des bastions préservés où nous sommes en connexion directe avec mère nature, Je suis respectueux de chaque être vivant qui compose mon bassin de vie, J'incarne la beauté, la force, l'émotion et la liberté dans mon monde moderne qui tend à les étouffer, Je défends un monde où la fierté, la joie et la dignité font toujours foi, J'apporte du bonheur car il n'y a pas de fêtes votives sans moi, j'y suis l'élément moteur, Je suis un marqueur culturel garant d'un monde qui lutte contre l'uniformité, Je suis le dernier rempart contre une vague destructrice de notre art de vivre taurin et de nos traditions millénaires, Depuis les grottes de Lascaux, j'ai appris avec le temps que la préservation des équilibres sociaux et naturels passe par l'enracinement et la tradition, J'ai su traverser le temps face à un monde qui défend l'éphémère, Mon combat est universel et non personnel, Mon combat est le ré-enchantement, la défense du SAUVAGE, l'infinie diversité du vivant dans sa manière d'être et d'agir. »



© Hervé Bernon

L'ÉLEVAGE EXTENSIF

un allié de la biodiversité du delta du Rhône

L'élevage en Camargue contribue largement à la conservation des écosystèmes et participe au maintien des paysages du fait de son mode extensif (peu d'animaux sur de grands espaces).

Les milieux pâturés en Camargue se composent souvent d'une mosaïque de sansouïres (steppes salées), de pelouses, de marécages ou de bois, présentant chacun une formidable diversité d'espèces végétales. Une bonne gestion de ces milieux garantit la richesse de la biodiversité locale. L'élevage de taureaux, chevaux, et dans une moindre mesure celui des ovins, contribue au maintien de plus de 50 000 ha d'espaces naturels en Camargue.

De nombreuses études ont montré que les grands herbivores agissent sur la compétition entre les plantes limitant notamment la prédominance des espèces les plus compétitives et l'invasion des espèces envahissantes. Le pâturage extensif limite donc l'apparition d'espèces arbustives ou hautes qui pourraient banaliser la flore en fermant le milieu.

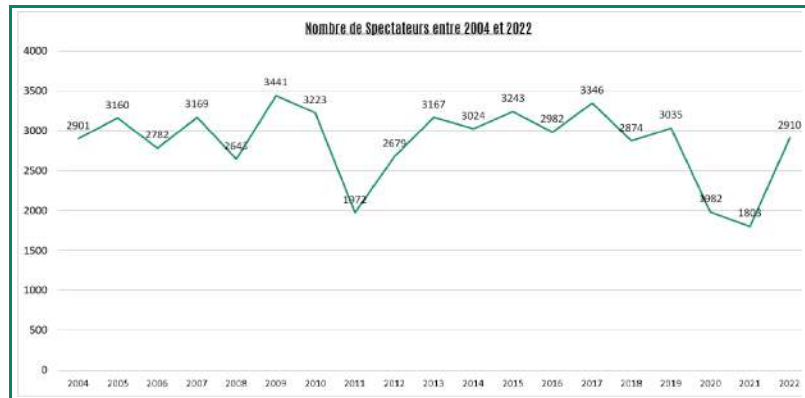
De plus, la présence des animaux entraîne dans son sillage toute une faune (comme les insectes coprophages,...) qui enrichit la diversité biologique de l'écosystème.





Les courses de Tau aux Saintes-Maries-de-la-Mer

Les 120 manadiers avec leurs savoir-faire séculaires, la gestion sanitaire et alimentaire des cheptels ayant pour finalité les courses camarguaises, sont la base d'une économie. La course camarguaise gérée depuis 1975 par la Fédération Française de la Course Camarguaise rattachée au Ministère des Sports, compte plus de 800 spectacles chaque année, sur une centaine de villages organisateurs. Ces spectacles s'organisent sur différents niveaux depuis les écoles de raseteurs, les taureaux jeunes, le Trophée de l'Avenir et le Trophée des As pour l'élite. Les taureaux dits « cocardiers » affrontent 6 à 8 fois par an une dizaine de raseteurs et ce, durant quinze minutes. Cet affrontement entre l'homme et l'animal crée au sein de l'arène une émotion perceptible par le public. Les meilleurs d'entre eux sont adulés par plus de 300 000 spectateurs chaque année et les cocardiers exceptionnels sont statufiés.



Afin de devenir des vedettes, ces cocardiers, sont minutieusement sélectionnés pour leur aptitude physique et mentale. Faire éclore un cocardier renommé résulte pour un manadier d'années de travail sur un cheptel composé de vaches et d'étalons. De ce fait, l'association la Raço di Biòu présidée aujourd'hui par Philippe Boch, a été créée en 1999. Elle a pour missions la gestion de la race dans son ensemble, sa promotion pour la course camarguaise, conserver le potentiel génétique de la race afin d'en assurer sa sauvegarde, et la défense des intérêts de la profession.



L'élevage et la sélection de la Raço di Biòu sont entièrement orientés vers l'utilisation des animaux pour les courses camarguaises et ainsi obtenir le graal du Biòu d'Or qui récompense le meilleur taureau de la saison depuis 1954.

Nonobstant, les animaux sont testés plusieurs fois notamment aux Saintes-Maries-de-la-Mer lors des « courses de tau » organisées en partenariat avec le Parc naturel régional de Camargue. En effet, depuis 1983, chaque automne près d'une cinquantaine de jeunes étalons sont testés par autant de manades et une finale permet aux meilleurs d'entre eux de se distinguer. Ces courses permettent aux manadiers de juger leurs rejets dans des conditions adéquates. En effet, la Fédération Française de la Course Camarguaise désigne de jeunes raseteurs « stagiaires » pour participer à ces courses permettant également de superviser leurs capacités. Prisées des passionnés avec en moyenne 2800 spectateurs, ces courses permettent d'admirer la fougue, la beauté et la virilité de ces jeunes étalons. Chaque qualité de noblesse ou de bravoure sont scrupuleusement identifiée en guise d'avenir. La manade Fabre-Mailhan a hissé ses produits 17 fois sur le podium depuis la création dont 8 ont remporté des trophées de beauté ou de qualité.

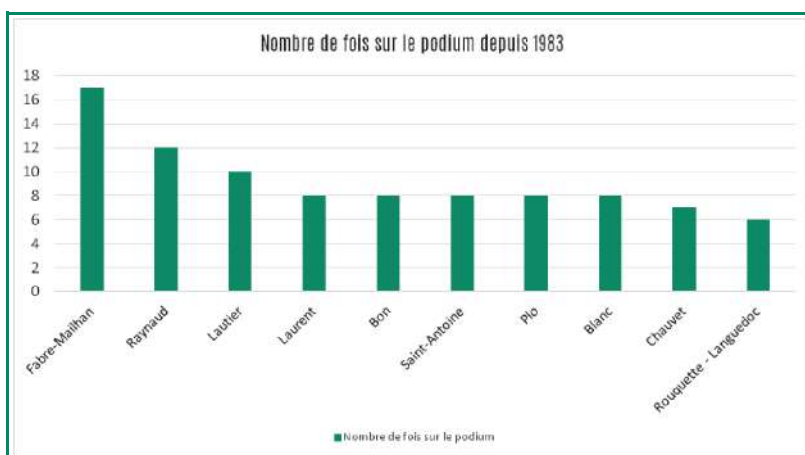
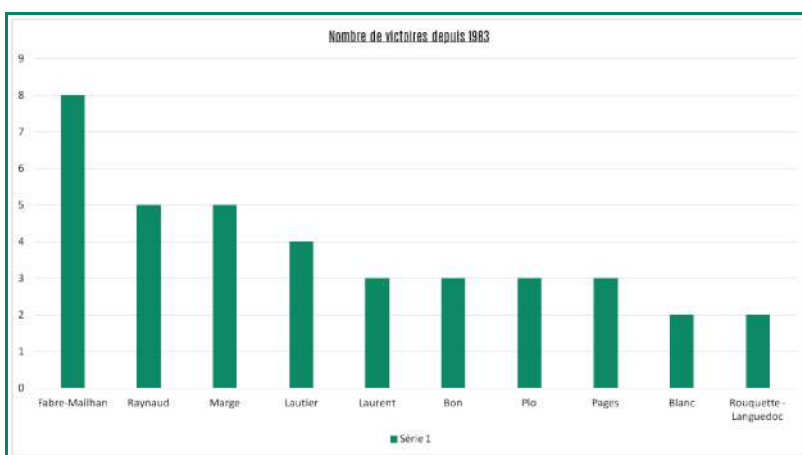
Chiffres clés

Courses Camarguaises :

- 850 par an sur 4 départements
- 90 villes organisatrices
- 110 Raseteurs
- 100 millions d'euros de retombées économiques directes ou indirectes

Courses de Tau aux Saintes-Maries-de-la-Mer :

- 2800 spectateurs/ courses de Tau aux Saintes-Maries-de-la-Mer
- La manade Fabre-Mailhan 17 fois sur le podium



Historique des courses de Tau



Les courses de Tau sont appelées courses « Marcel Mailhan » en hommage à la mémoire du célèbre manadier qui eut l'idée en 1983, alors qu'il présidait l' Association des Manadiers de taureaux de la « raço di biòu », de créer ces courses de sélection.

Elles ont été mises en place, dès l'origine, par le Parc naturel régional de Camargue, sous la présidence d'Hubert Manaud, à la demande des manadiers et avec l'appui de la Fédération Française de la Course Camarguaise.

Elles sont maintenant gérées par le Parc naturel régional de Camargue, l'Association du Livre Généalogique de la Raço di Biòu, le Comité d'Organisation des Fêtes Saintoises, en collaboration avec la commune des Saintes-Maries-de-la-Mer.

Une sélection rigoureuse pour la Course camarguaise

La conduite des troupeaux est basée sur une sélection permanente des bêtes, effectuée par l'éleveur dans le but de conserver le caractère sauvage et combatif des animaux. La « raço di biòu » est classée au titre des races menacées et des races d'intérêt local.

Les courses de Tau ouvertes aux éleveurs du berceau de la race, membres d'une association de manadiers, sont l'occasion pour les éleveurs de tester les taureaux. Au vu de leur morphologie, de leur qualité de combativité et de leur comportement dans l'arène, les taureaux vont être orientés vers différents destins : rester entier et reproduire dans la race, être castré et devenir un taureau vedette des jeux ou encore partir aux abattoirs. Les animaux vont être testés à plusieurs reprises en arènes, avant que l'éleveur ne choisisse leurs destinées. Ces courses sont donc un outil précieux dans la sélection des taureaux de Camargue et la perpétuation de la race. Elles sont également une vitrine pour les différentes manades qui y participent.

Les courses de Tau sont financées par la Région Sud Provence-Alpes-Côte d'Azur et l'Association du Livre Généalogique de la Raço di Biòu, avec la participation de la commune des Saintes-Maries-de-la-Mer.



TAU CÉLÈBRES

1983

Cyrano de Laurent



1995

Haribo de Jacques Bon



2000

Blaise manade Fabre-Mailhan

2005

Joli-Cœur de Fabre-Mailhan



2010

Eos de Saumade



Crédits photos : Manade Laurent, Jacky Cadeau (photos de Kouros et Cyrano), Manade Rouquette, Manade Magali Saumade, Jean Mansuy pour Fabre Mailhan et Hervé Bernon (photo de Cupidon).

1983

1985

1989

Folco de Blatière 3^{ème}

1995

1999

2000

2004

2005

2006

2007

2008

2010

2012

1985

Kouros de Laurent



1989

Koukaï de Laurent

1999

Castellas de Laurent

2000

Danton de Rouquette



2004

Vesuve du Joncas

2006

Emir de Rouquette

2007

Mignon de Cuillé

2008

Priam de Saumade

2012

Cupidon de Cavallini





AOP TAUREAU DE CAMARGUE

ANNÉE DE CRÉATION

1996 AOC (Appellation d'Origine Controlée)

2001 AOP (Appellation d'Origine Protégée "[Taureau de Camargue](#)")

PRÉSIDENTE

Claire Mailhan

ÉLEVEURS HABILITÉS

pour le Taureau de Camargue :
79

NOMBRE DE TAUREAUX DE CAMARGUE AOP PAR AN

1 750

NOMBRE D'HECTARES PÂTURÉS PAR LES TAUREAUX DE CAMARGUE

25 150

Les animaux ne répondant pas aux critères des éleveurs (course camarguaise ou corrida), sont vendus pour la boucherie et une Appellation d'Origine Protégée "[Taureau de Camargue](#)" permet de les valoriser. Les manadiers ont créé en 1992 l'association pour la promotion de la viande bovine de taureau de Camargue. L'objectif était de faire reconnaître les spécificités d'un terroir et d'une viande naturelle. En 1996, le Taureau de Camargue a été la première viande bovine à obtenir l'AOC. Depuis 2001, c'est une appellation d'origine protégée, une AOP dont la présidente aujourd'hui est Claire Mailhan. Le taureau de Camargue représente le profil idéal du ruminant qui a grandi à l'état semi-sauvage. La composition de sa viande et la teneur de ses graisses sont le reflet de l'alimentation que ce taureau a consommée dans son environnement. La viande se caractérise par un faible taux de graisse dont le rapport entre les deux familles d'acides gras polyinsaturés Oméga 3 et Oméga 6 est optimal. Elle est d'une couleur rouge soutenue, savoureuse et parfumée. L'appellation d'origine protégée sur la viande de « Taureau de Camargue » concerne deux races bovines bien distinctes à savoir la « Raço di Biòu » pour la course camarguaise et la « Race Bravo » pour la corrida.

Contact :

Association AOP Taureau de Camargue

Mas du Pont de Rousty – Route des Saintes Maries de la Mer
13200 Arles

info@aoptaureaudecamargue.com 06 99 96 49 40

aoptaureaudecamargue.com





Association des Éleveurs
Français de Toros de Combat



ASSOCIATION DES ELEVEURS FRANÇAIS DE TOROS DE COMBAT

DATE DE CRÉATION

1920 Union française des
éleveurs de taureaux de
combat

1962 Syndicat des éleveurs
Français

1968 Association des Éleveurs
Français de Taureaux de race
Espagnole

1994 Éleveurs Français de Toros
Braves

2002 Association des Éleveurs
Français de taureaux de
combat

GESTION DU LIVRE
GÉNÉALOGIQUE DE LA RACE
1996

PRÉSIDENT
Robert Margé

Le 1er octobre 1962 est créée le syndicat des éleveurs Français, sous la présidence de Georges Dumas qui deviendra, en 1968, l'Association des Éleveurs Français de Taureaux de race Espagnole sous la houlette de Hubert Yonnet. En 1990 Lucien Tardieu est élu président et quatre années plus tard, l'association opte pour une autre appellation : celle des Éleveurs Français de Toros Braves. Suite à l'avis favorable émit le 10 janvier 1996 par le Ministère de l'Agriculture de la pêche et de l'Alimentation, l'Association est détentrice de la gestion du Livre Généalogique de la Race Brave. Le bureau est alors sous la présidence de Gérard Granier jusqu'à l'élection de Francine Yonnet en 2001 et l'année suivante l'appellation devient Association des Éleveurs Français de taureaux de combat. Se succèdent ensuite à la présidence Bruno Blohorn en 2011, Patrick Laugier en 2013, Virgile Alexandre en 2020 et enfin Robert Margé en 2023.

L'association a pour objet principal la gestion de la race de taureau de Combat, la défendre, la développer et la promouvoir. Ses missions sont d'orienter le programme d'amélioration génétique de la race à moyen et long terme, de garantir les données du livre généalogique, d'assurer la promotion générique de la race et être le représentant de la race bovine de Combat au niveau institutionnel.

Contact :

Association des Eleveurs Français de Toros de Combat
Mas du Pont de Rousty - 13200 ARLES
associationsdeseleveurs@gmail.com
04 90 97 93 96
Page Facebook : [Toros de France](#)



AECRC

ASSOCIATION DES ELEVEURS DE CHEVAUX DE RACE CAMARGUE

ANNÉE DE CRÉATION

1964

DATE DE RECONNAISSANCE DE LA RACE DU CHEVAL CAMARGUE

1978

PRÉSIDENT

Thierry Trazic

STANDARD

Taille comprise entre 1,35 et 1,50 au garrot à l'âge adulte

NOMBRE D'ÉLEVAGES

231

- en manade (100 élevages)
- hors manade (50 élevages)
- hors berceau (31 élevages)

PRIX DU MEILLEUR ÉTALON

(François André)

1992

STUD-BOOK DU CHEVAL CAMARGUE

au livre généalogique des races françaises de chevaux de selle

2002

Prix de la meilleure jument

(Fanfonne Guillierme)

2014

L'Association des Éleveurs de Chevaux de Race Camargue (A.E.C.R.C.) a été créée en 1964 de la volonté de quelques éleveurs pour sauvegarder le cheval Camargue. Elle a défini le standard de la race d'après le règlement du Stud-Book du cheval Camargue incluant l'aire géographique devenant ainsi le berceau de la race, (le delta du Rhône et ses régions périphériques). Dès 1967, l'Association entreprit le recensement détaillé des produits des élevages. L'appellation « Camargue » était réservée aux éleveurs du berceau possédant au minimum 4 juments et de pâturage d'un seul tenant de 20 hectares.

L'arrêté ministériel du 17 mars 1978 porte reconnaissance officielle de la race du cheval Camargue, classée aujourd'hui dans la catégorie des chevaux de sang (par arrêté ministériel du 10 octobre 2002, le Stud-Book du cheval Camargue est inclus dans le livre **généalogique** des races françaises de chevaux de selle).

L'arrêté ministériel du 23 avril 2003 a officialisé le rôle joué par l'A.E.C.R.C. et étendu ses missions en l'agréant pour intervenir dans la sélection et l'amélioration génétique des équidés (notamment en siégeant à la Commission du Stud-Book du cheval Camargue, et par l'élaboration et la conduite d'un programme d'élevage de la race Camargue).

En 2003, l'Association s'est ouverte à tous les éleveurs français, quels que soient le lieu d'implantation de l'élevage et le nombre de juments reproductrices.

L'association organise le salon du Cheval Camargue « Camagri » au mas de la Cure chaque année au mois de février ainsi que les championnats et concours de la race. Elle participe également au salon international de l'agriculture à Paris.

Contact :

Association des Éleveurs de chevaux de Race Camargue
Mas du Pont de Rousty - Route des Saintes-Maries-de-la-Mer
13200 Arles

a.jouvenel@parc-camargue.fr - 06 07 22 38 64 - aecrc.com





LGRB

LE LIVRE GÉNÉALOGIQUE DE LA RAÇO DI BIÒU

ANNÉE DE CRÉATION

1999 Création de l'Association
2008 Agréé Organisme de sélection

PRÉSIDENT

Philippe Boch

NOMBRE D'ÉLEVEURS

140

NOMBRE D'ANIMAUX

20 000

Le Livre Généalogique de la Raço di Biòu (LGRB) défend les particularités d'une race locale élevée en semi-liberté par les manadiers. L'association présidée aujourd'hui par Philippe Boch, a été créée en 1999. Sa vocation est de conserver le potentiel génétique de la race afin d'en assurer sa sauvegarde.

Depuis 2008, le Livre Généalogique est agréé organisme de sélection. Il définit ainsi les caractéristiques de la race, le programme de sélection, tient le livre généalogique et gère le fichier racial avec la délivrance des documents officiels des reproducteurs. Cet agrément permet aussi aux éleveurs d'obtenir des dérogations réglementaires nécessaires à la conduite de leur troupeau.

L'ensemble de son effectif est concentré sur un faible territoire, constitué de deux régions : Occitanie et Provence-Alpes-Côte d'Azur et quatre départements : l'Aude, les Bouches-du-Rhône, le Gard et l'Hérault. Elle est, par ailleurs, reconnue « menacée d'être perdue pour l'agriculture » par arrêté ministériel du au faible effectif d'animaux reproducteurs.

L'objectif des manadiers est de sélectionner des animaux pour les courses camarguaises. Ils recherchent les aptitudes innées des cocardiers, mais également l'intelligence et le moral qui lui permettront de s'imposer en piste face aux raseteurs. Le graal pour un manadier est qu'un de ses cocardiers soit sacré Biòu d'Or, qui est le meilleur taureau d'une saison au Trophée des As. Ce titre honorifique est pour eux la récompense suprême de leur travail de sélection, des efforts fournis et des sacrifices faits.

Contact :

Livre Généalogique de la Raço di Biou
Mas du Pont de Rousty - 13200 ARLES
04 90 97 93 96

secretariat.eleveurs@gmail.com ou
associationsdeseleveurs@gmail.com

www.lgrb.fr





FÉDÉRATION DES MANADIERS

ANNÉE DE CRÉATION
2019

Président
Patrick Laurent

La Fédération des Manadiers (FDM) a été créée en 2019 dans le but de regrouper l'ensemble des manadiers élevant des taureaux Camargue. Ainsi, sous la présidence de Florent Lupi, les éleveurs membres du « Groupement des manadiers d'abrivado et des traditions camarguaises », « l'association des manadiers Eleveurs de Raço di Biòu » et « Association des éleveurs de taureaux de Course Camarguaise ».

Cette union a pour but de Contribuer par tous les moyens dont elle dispose à la promotion et au développement de l'élevage, des courses camarguaises et des spectacles de traditions.

A partir de 2022, c'est le manadier Patrick Laurent qui prendra la succession à la tête de la Fédération.

Contact :

La Fédération des Manadiers
Mas du Pont de Rousty - 13200 Arles
contact@parc-camargue.fr



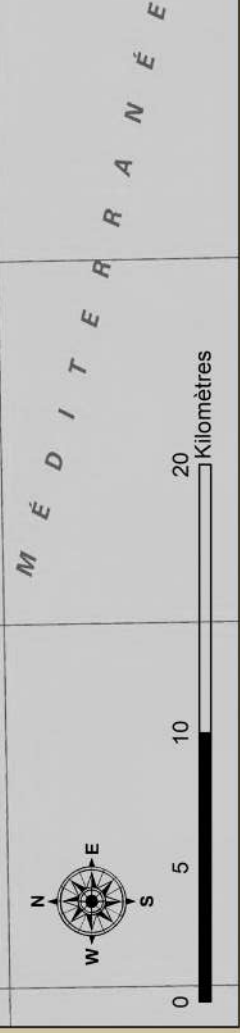
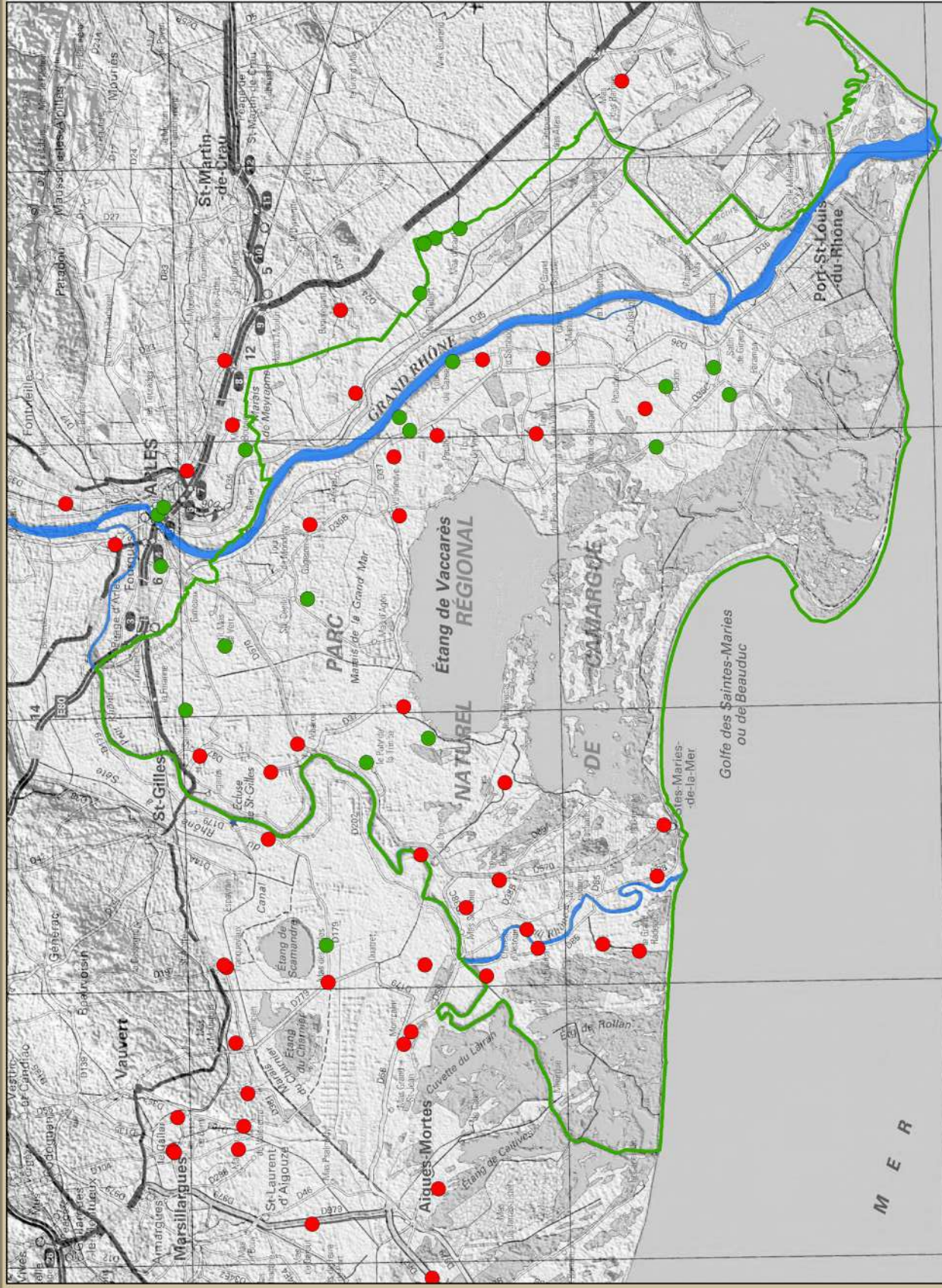


Les Manades du Delta du Rhône

□ Périmètre du Parc naturel régional de Camargue

● Manade de Taureaux Brave

● Manade de Taureaux Raco di Biou



Conception : SIT 01.24
Source : SIT - Manade_pnrc.mxd
BaseDeDonnées-IGN PFAR

SIT | PARCS NATURELS RÉGIONAUX de Provence-Alpes-Côte d'Azur



Parc
naturel
régional
de Camargue



..... Limite du Parc naturel régional de Camargue

© Carte et illustrations Vincent Brunot

Vincent Brunot

**PARC NATUREL RÉGIONAL
DE CAMARGUE**
Superficie : 101 000 hectares
Population : 11 000 habitants
75 km de façade maritime
Création : 1970





PARC NATUREL RÉGIONAL DE CAMARGUE

Mas du Pont de Rousty - 13200 Arles

Tél. 04.90.97.10.40

contact@parc-camargue.fr

www.parc-camargue.fr

